

## Verantwoordelijke medewerkers bewaken hun eigen veiligheid en melden de storing in het geval van:

### UITVAL

#### TELEFONIE

Weet waar de noodtelefoon bij jou op de afdeling staat.

#### ICT/ NETWERK

ICT kan noodlaptops leveren. Maak gebruik van papieren formulieren.

#### DEELLIJSTEN MEDICATIE

De apotheek kan op een stand alone printer medicatielijsten uitdraaien.

#### STROOM

Groene stopcontacten in de nieuwbouw geven noodstroom. In bouwdeel A+B start noodstroom na 12 sec op reguliere stopcontacten.

#### WATER

Wees zuinig met water bij waterstoring.

### NOODGEVAL

#### BRAND

1. Meld brand via 2222 of brandmelder
2. Alarmeer personeel en breng patiënten in veiligheid
3. Sluit deuren en ramen
4. Tracht de brand te blussen met aanwezige middelen
5. Gebruik geen liften

#### ALGEMENE CALAMITEIT

Bel 2222

#### REANIMATIE

Bel 2222

#### SIT

Bel 4444

#### BEVEILIGING

Bel 5555

Voor meer informatie kijk op GHZIntern

# Telefonie

Bij uitval van de telefooncentrale of uitval van het netwerk gaat de [Noodprocedure Telefonie](#) in werking. Gebruik om te bellen de telefoons met de sticker Noodtelefoon.

- In de bestaande bouw zijn dit rode vaste telefoons.
- In de nieuwbouw zijn dit grijze GSM-desktoptelefoons.
- Bel in uiterste nood met je eigen mobiele telefoon.

Let op: voor de noodtelefoons is er een aparte telefoonlijst!

# ICT/Netwerk

## **Uitval NeoZis**

Wanneer het EPD (NeoZis) uitvalt, wordt een raadpleegomgeving beschikbaar gesteld op het netwerk. Gegevens tot een dag ervoor kunnen worden bekeken.

[Gebruik noodomgeving NeoZis.](#)

## **Uitval ICT**

Wanneer het hele ICT-systeem uitvalt, zijn vijf noodlaptops beschikbaar met NeoZis. Deze laptops worden door ICT op de afdelingen geplaatst. De exacte plaatsing is afhankelijk van welk deel van het ziekenhuis getroffen is door de storing. *Laat de dienstdoende clustermanager weten dat de afdeling een laptop nodig heeft.*

## **Uitval specifiek**

[Noodprocedure PACS.](#)

## **Papieren formulieren**

[Noodprocedure formulier VPK-dossier \(leg voorraad formulieren aan op afdeling\).](#)

[Noodbrief VPK-dossier \(leg voorraad formulieren aan op afdeling\).](#)

terug naar overzicht

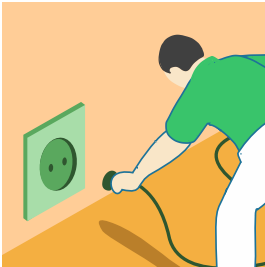
## Deellijsten medicatie

In de apotheek staat een standalone-printer. Zolang er (nood)stroom is, kan de apotheek op aanvraag medicatielijsten uitprinten.

- [Noodprocedure EVS.](#)
- [Noodprocedure EVS, Bijlage 1 Lege deellijst.](#)

# Stroom

Bij stroomuitval duurt het 12 seconden voordat het noodstroomaggregaat de stroomvoorziening overneemt. In de bestaande bouw zijn alle afdelingen van noodstroom voorzien. Je kunt dus alle stopcontacten gebruiken. In de nieuwbouw zijn alleen de groene stopcontacten van noodstroom voorzien. Gebruik dus alleen de groene stopcontacten als je stroom nodig hebt. De andere stopcontacten werken niet als er geen reguliere stroom is.

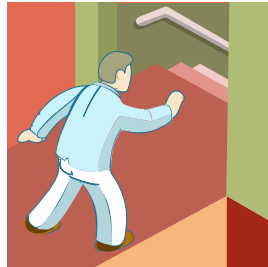


## Water

Tijdens een waterstoring is water beperkt beschikbaar. Volg GHZIntern voor de laatste informatie.

# Brand

1. Brand melden: toestelnummer 2222 of het glaasje van de dichtstbijzijnde brandmelder inslaan.
2. Personeel op de afdeling alarmeren en patiënten in veiligheid brengen. Bepaal route aan de hand van de vluchtplattegrond.
3. Sluit deuren en ramen.
4. Probeer de brand te blussen met de aanwezige middelen.
5. Gebruik geen liften.



## Algemene calamiteit

- Is er in het GHZ sprake van een noodsituatie? Bel dan calamiteitenummer 2222. Dit nummer wordt 24/7 direct beantwoord door een medewerker van de receptie.
- Blijf rustig en vermeld duidelijk je naam, de aard van de calamiteit en de locatie waar jij bent of waar de calamiteit is.



## Beveiliging

Is er sprake van fysieke of verbale agressie, bedreigingen, gevoel van onveiligheid, diefstal of van verdachte situaties/personen? Bel dan direct de dienstdoende beveiliging via 5555. Blijf rustig en vermeld duidelijk je naam, de aard van het voorval en de locatie waar jij bent of waar de calamiteit is. De dienstdoende beveiliging zal z.s.m. ter plaatse zijn en waar mogelijk ondersteuning bieden.

# Reanimatie

## *Volwassenen*

- Start procedure volgens [Basic Life Support.](#)
- Druk blauwe reanimatieknop in of bel 2222.
  
- Start procedure volgens [Advanced Life Support.](#)
- Druk blauwe reanimatieknop in.

## *Kinderen*

- Start procedure [reanimatie pasgeborene tot 24 uur.](#)
- Druk kinderreanimatieknop in of bel 2222 (zeg dat het om een kinderreanimatie gaat).
  
- Start procedure [reanimatie bij kinderen vanaf 24 uur t/m de puberteit.](#)
- Druk kinderreanimatieknop in of bel 2222 (zeg dat het om een kinderreanimatie gaat).

## SIT

Het Spoed Interventie Team (SIT) is een mobiel IC-team dat in consult kan worden gevraagd ter beoordeling en ondersteuning van patiënten met bedreigde vitale functies op de verpleegafdeling. Het SIT bestaat uit een intensivist (of arts-assistent) en een ervaren IC-verpleegkundige.

Het SIT heeft een beperkte uitrusting bij zich om de patiënt op de verpleegafdeling te behandelen. Het SIT is geen vervanging van het reanimatieteam.

Met behulp van de [EWS](#), bepaalt een afdelingsverpleegkundige of een patiënt vitaal bedreigd is.

- Start behandeling volgens afspraak, overleg met arts verpleegafdeling.
- Start procedure volgens [oprocedure SIT](#).
- Bij geen effect op de behandeling of anderszins; roep SIT op via 4444.